



171112052113



首信检测
Shou Xin Testing

检测报告

首信检字第 20W11021 号

检测类别 委托检测

样品名称 地下水、土壤

委托单位 嘉兴村上汽车配件有限公司

浙江首信检测有限公司



检测报告说明

- 一、对检测结果如有异议者，请于收到检测报告之日起拾天内向本公司提出，微生物检测结果不做复检。
- 二、委托者自带样品送检，检测结果仅对来样负责。
- 三、本检测报告无编制人、校核人、审核人、批准人签字无效，涂改或未加盖本公司红色检验检测专用章，本检测报告无效。
- 四、未经本公司同意，不得以任何方式复制检测报告及作广告宣传。
- 五、除客户特别申明并支付样品管理费，所有超过标准规定时效期的样品均不再做留样。
- 六、委托检测结果及其对结果的判定结论只代表检测时污染物排放状况，以上排放标准由客户提供。

地址：嘉兴市秀洲区加创路 321 号上海交大(嘉兴)科技园 9 号楼三层

邮编：314000

电话：0573-83803911

传真：0573-83803912

网址：www.shouxinjiance.com

E-M: shouxinjiance@163.com

浙江首信检测有限公司

检 测 报 告

报告编号: 20W11021

共 11 页 第 1 页

样品名称	地下水、土壤	样品编号	(20W11021) W1106001- (20W11021) W1106004、 (20W11021) A1106001- (20W11021) A1106021
委托单位	嘉兴村上汽车配件有限公司	委托单位地址	嘉兴市昌盛东路 1432 号
受检单位	嘉兴村上汽车配件有限公司	受检单位地址	嘉兴市昌盛东路 1432 号
来样方式	本公司采样检测	样品数量	25
检测地点	浙江首信检测有限公司	采/送日期	2020 年 11 月 6 日
接收日期	2020 年 11 月 6 日	检测日期	2020 年 11 月 6 日-2020 年 11 月 16 日
项目类别	检测项目	检测标准	主要检测仪器设备
地下水	总硬度	生活饮用水标准检验方法 感官性状和物理指标 GB/T 5750.4-2006	50ml 滴定管 (SY001)
	pH 值	生活饮用水标准检验方法 感官性状和物理指标 GB/T 5750.4-2006 玻璃电极法	PHS-3C pH 计 (SX016)
	耗氧量	生活饮用水标准检验方法 有机物综合指标 GB/T 5750.7-2006 酸性高锰酸钾滴定法	50ml 滴定管 (SY001)
	氨氮	水质 氨氮的测定 纳氏试剂分光光度法 HJ 535-2009	722N 可见分光光度计 (SX006)
	硫酸盐、氯化物、亚硝酸盐(氮)、硝酸盐(氮)、氟化物	水质 无机阴离子(F ⁻ 、Cl ⁻ 、NO ₂ ⁻ 、Br ⁻ 、NO ₃ ⁻ 、PO ₄ ³⁻ 、SO ₃ ²⁻ 、SO ₄ ²⁻)的测定 离子色谱法 HJ 84-2016	ICS-1600 离子色谱仪(SX248)
	挥发酚	水质 挥发酚的测定 4-氨基安替比林分光光度法 HJ 503-2009	722N 可见分光光度计 (SX006)
	氰化物	生活饮用水标准检验方法 无机非金属指标 GB/T 5750.5-2006 异烟酸吡啶啉酮分光光度法	722N 可见分光光度计 (SX006)
	铁、锰	生活饮用水标准检验方法 金属指标 GB/T 5750.6-2006 火焰原子吸收分光光度法	AA-7003 原子吸收分光光度计 (SX002)
	砷	生活饮用水标准检验方法 金属指标 GB/T 5750.6-2006 氢化原子荧光法	AF-7500 双道氢化物-原子荧光光度计 (SX001)
	铅、镉	生活饮用水标准检验方法 金属指标 GB/T 5750.6-2006 无火焰原子吸收分光光度法	AA-7003 原子吸收分光光度计 (SX002)
	石油类	水质 石油类的测定 紫外分光光度法(试行) HJ970-2018	752N 紫外可见分光光度计 (SX005)
	汞	生活饮用水标准检验方法 金属指标 GB/T 5750.6-2006 原子荧光法	AF-7500 双道氢化物-原子荧光光度计 (SX001)
	溶解性总固体	生活饮用水标准检验方法 感官性状和物理指标 GB/T 5750.4-2006	GR-202 电子天平 (SX024)
	六价铬	生活饮用水标准检验方法 金属指标 GB/T 5750.6-2006 二苯碳酰二肼分光光度法	752N 紫外可见分光光度计 (SX005)
	甲苯、乙苯、间、对-二甲苯、邻-二甲苯	水质 挥发性有机物的测定 吹扫捕集/气相色谱-质谱法 HJ 639-2012	7820A/5977B 气相色谱-质谱联用仪 (SX183)
	*铝、*钛	电感耦合等离子体发射光谱法 生活饮用水标准检验方法 金属指标 GB/T 5750.6-2006	5110ICP-OES 电感耦合等离子体发射光谱仪 H273

浙江首信检测有限公司

检测报告

报告编号: 20W11021

共 11 页 第 2 页

项目类别	检测项目	检测标准	主要检测仪器设备
土壤	汞、砷	土壤和沉积物 汞 砷 硒 铋 锑的测定微波消解/原子荧光法 HJ 680-2013	AF-7500 双道氢化物—原子荧光光度计（SX001）
	pH 值	土壤 pH 的测定 电位法 HJ 962-2018	PHS-3C pH 计（SX016）
	石油烃	土壤和沉积物 石油烃（C10-C40）的测定 气相色谱法 HJ1021-2019	7820A 气相色谱仪（SX182）
	六价铬	土壤和沉积物 六价铬的测定 碱溶液提取-火焰原子吸收分光光度法 HJ 1082-2019	AA-7003 原子吸收分光光度计（SX002）
	苯胺	加压流体萃取法 EPA 3545A-2000、半挥发性有机物的测定 气相色谱-质谱法 EPA 8270E-2018	7820A/5977B 气相色谱-质谱联用仪（SX184）
	总铬	土壤和沉积物 铜、六价铬、铅、镍、铬的测定 火焰原子吸收分光光度法 HJ 491-2019	AA-7003 原子吸收分光光度计（SX002）
	镉	土壤质量 铅、镉的测定 石墨炉原子吸收分光光度法 GB/T 17141-1997	AA-7003 原子吸收分光光度计（SX002）
	镍、铜、铅	土壤和沉积物 铜、六价铬、铅、镍、铬的测定 火焰原子吸收分光光度法 HJ 491-2019	AA-7003 原子吸收分光光度计（SX002）
		四氯化碳、氯仿、氯甲烷、1,1-二氯乙烷、1,2-二氯乙烷、1,1-二氯乙烯、顺-1,2-二氯乙烯、反-1,2-二氯乙烯、二氯甲烷、1,2-二氯丙烷、1,1,1,2-四氯乙烷、1,1,2,2-四氯乙烷、四氯乙烯、1,1,1-三氯乙烷、1,1,2-三氯乙烷、三氯乙烯、1,2,3-三氯丙烷、氯乙烯、苯、氯苯、1,2-二氯苯、1,4-二氯苯、乙苯、苯乙烯、甲苯、间二甲苯+对二甲苯、邻二甲苯	土壤和沉积物 挥发性有机物的测定 吹扫捕集/气相色谱-质谱法 HJ 605-2011
	硝基苯、2-氯苯酚、苯并[a]蒽、苯并[a]芘、苯并[b]荧蒽、苯并[k]荧蒽、蒽、二苯并[a,h]蒽、茚并[1,2,3-cd]芘、蔡	土壤和沉积物 半挥发性有机物的测定 气相色谱-质谱法 HJ 834-2017	7820A/5977B 气相色谱-质谱联用仪（SX184）
检测结果	详见第 3-11 页		
评价依据	/		
评价结论	/		
编制人：李 菁 校核人：沈磊 审核人：徐达峰 批准人： 			
职务：授权签字人 签发日期：2020.11.26			

浙江首信检测有限公司

检 测 报 告

报告编号: 20W11021

共 11 页 第 3 页

地 下 水 检 测 结 果

采样日期	采样点名称	样品编号	样品性状	检测项目	单位	检测结果
2020 年 11 月 6 日	2A01 E:120°46'47.89" N:30°47'55.51"	(20W11021) W1106001	无色微浑 液体	pH 值	无量纲	7.59
				总硬度	mg/L	372
				耗氧量	mg/L	1.7
				氨氮	mg/L	0.032
				硫酸盐	mg/L	91.9
				氯化物	mg/L	15.4
				亚硝酸盐 (氮)	mg/L	<0.016
				硝酸盐 (氮)	mg/L	0.180
				氟化物	mg/L	0.300
				挥发酚	mg/L	0.0007
				氰化物	mg/L	<0.002
				铁	mg/L	<0.1
				锰	mg/L	<0.05
				砷	μg/L	<1.0
				铅	μg/L	24.7
				镉	μg/L	<0.5
				汞	μg/L	<0.1
				石油类	mg/L	<0.01
				六价铬	mg/L	<0.004
				甲苯	μg/L	<1.4
				乙苯	μg/L	<0.8
				间, 对-二甲苯	μg/L	<2.2
				邻-二甲苯	μg/L	<1.4
				溶解性总固体	mg/L	396
				*铝	mg/L	<0.040
				*钛	mg/L	<0.02

浙江首信检测有限公司

检测报告

报告编号: 20W11021

共 11 页 第 4 页

地下水检测结果

采样日期	采样点名称	样品编号	样品性状	检测项目	单位	检测结果
2020 年 11 月 6 日	2B01 E:120°46'48.40" N:30°47'59.67"	(20W11021) W1106002	无色微浑 液体	pH 值	无量纲	7.63
				总硬度	mg/L	547
				耗氧量	mg/L	2.9
				氨氮	mg/L	0.102
				硫酸盐	mg/L	128
				氯化物	mg/L	104
				亚硝酸盐(氮)	mg/L	<0.016
				硝酸盐(氮)	mg/L	0.245
				氟化物	mg/L	0.487
				挥发酚	mg/L	0.0003
				氰化物	mg/L	<0.002
				铁	mg/L	<0.1
				锰	mg/L	<0.05
				砷	μg/L	1.2
				铅	μg/L	7.4
				镉	μg/L	<0.5
				汞	μg/L	<0.1
				石油类	mg/L	<0.01
				六价铬	mg/L	<0.004
				甲苯	μg/L	<1.4
				乙苯	μg/L	<0.8
				间, 对-二甲苯	μg/L	<2.2
				邻-二甲苯	μg/L	<1.4
				溶解性总固体	mg/L	930
				*铝	mg/L	<0.040
				*钛	mg/L	<0.02

浙江首信检测有限公司

检 测 报 告

报告编号: 20W11021

共 11 页 第 5 页

地 下 水 检 测 结 果

采样日期	采样点名称	样品编号	样品性状	检测项目	单位	检测结果
2020 年 11 月 6 日	2C01 E:120°46'41.15" N:30°47'58.98"	(20W11021) W1106003	无色微浑 液体	pH 值	无量纲	7.74
				总硬度	mg/L	882
				耗氧量	mg/L	4.3
				氨氮	mg/L	0.477
				硫酸盐	mg/L	192
				氯化物	mg/L	136
				亚硝酸盐 (氮)	mg/L	<0.016
				硝酸盐 (氮)	mg/L	0.042
				氟化物	mg/L	0.402
				挥发酚	mg/L	0.0011
				氰化物	mg/L	<0.002
				铁	mg/L	<0.1
				锰	mg/L	2.4
				砷	μg/L	<1.0
				铅	μg/L	44.7
				镉	μg/L	<0.5
				汞	μg/L	<0.1
				石油类	mg/L	<0.01
				六价铬	mg/L	<0.004
				甲苯	μg/L	<1.4
				乙苯	μg/L	<0.8
				间, 对-二甲苯	μg/L	<2.2
				邻-二甲苯	μg/L	<1.4
				溶解性总固体	mg/L	1404
				*铝	mg/L	<0.040
				*钛	mg/L	<0.02

浙江首信检测有限公司

检 测 报 告

报告编号: 20W11021

共 11 页 第 6 页

地 下 水 检 测 结 果

采样日期	采样点名称	样品编号	样品性状	检测项目	单位	检测结果
2020 年 11 月 6 日	2A01 (平行) E:120°46'47.89" N:30°47'55.51"	(20W11021) W1106004	无色微浑 液体	pH 值	无量纲	7.60
				总硬度	mg/L	391
				耗氧量	mg/L	1.8
				氨氮	mg/L	0.036
				硫酸盐	mg/L	88.1
				氯化物	mg/L	14.7
				亚硝酸盐 (氮)	mg/L	<0.016
				硝酸盐 (氮)	mg/L	0.181
				氟化物	mg/L	0.320
				挥发酚	mg/L	0.0007
				氰化物	mg/L	<0.002
				铁	mg/L	<0.1
				锰	mg/L	<0.05
				砷	μg/L	<1.0
				铅	μg/L	22.8
				镉	μg/L	<0.5
				汞	μg/L	<0.1
				六价铬	mg/L	<0.004
				甲苯	μg/L	<1.4
				乙苯	μg/L	<0.8
				间, 对-二甲苯	μg/L	<2.2
				邻-二甲苯	μg/L	<1.4
				*铝	mg/L	<0.040
				*钛	mg/L	<0.02

浙江首信检测有限公司

检测报告

报告编号: 20W11021

共 11 页 第 7 页

土壤检测结果

检测项目	单位	检测结果			
		嘉兴村上汽车配件有限公司 1A01 E:120°46'47.89" N:30°47'55.51"	嘉兴村上汽车配件有限公司 1A02 E:120°46'42.57" N:30°47'57.61"	嘉兴村上汽车配件有限公司 1B01 E:120°46'48.40" N:30°47'59.67"	嘉兴村上汽车配件有限公司 1B02 E:120°46'48.04" N:30°47'59.82"
采样深度		0-0.2m	0-0.2m	0-0.2m	0-0.2m
土壤颜色		黄棕色	黄棕色	暗棕色	棕色
样品编号		(20W11021) S1106003	(20W11021) S1106006	(20W11021) S1106009	(20W11021) S1106012
pH 值	无量纲	7.82	7.75	7.80	7.77
汞	mg/kg	0.387	0.127	0.113	0.155
砷	mg/kg	6.28	3.42	3.01	5.39
镉	mg/kg	0.239	0.205	0.122	0.078
铅	mg/kg	53	37	40	32
铜	mg/kg	40	32	33	32
镍	mg/kg	26	20	29	46
总铬	mg/kg	87	77	106	103
六价铬	mg/kg	<0.5	<0.5	<0.5	<0.5
样品编号		(20W11021) S1106002	(20W11021) S1106005	(20W11021) S1106008	(20W11021) S1106011
硝基苯	mg/kg	<0.09	<0.09	<0.09	<0.09
苯胺	mg/kg	<0.1	<0.1	<0.1	<0.1
2-氯苯酚	mg/kg	<0.06	<0.06	<0.06	<0.06
苯并(a)蒽	mg/kg	<0.1	<0.1	<0.1	<0.1
苯并(a)芘	mg/kg	<0.1	<0.1	<0.1	<0.1
苯并(b)荧蒽	mg/kg	<0.2	<0.2	<0.2	<0.2
苯并(k)荧蒽	mg/kg	<0.1	<0.1	<0.1	<0.1
蒎	mg/kg	<0.1	<0.1	<0.1	<0.1
二苯并(a,h)蒽	mg/kg	<0.1	<0.1	<0.1	<0.1
茚并(1,2,3-cd)芘	mg/kg	<0.1	<0.1	<0.1	<0.1
萘	mg/kg	<0.09	<0.09	<0.09	<0.09
石油烃	mg/kg	<6	<6	<6	<6

浙江首信检测有限公司

检测报告

报告编号: 20W11021

共 11 页 第 8 页

土壤检测结果

检测项目	单位	检测结果			
		嘉兴村上汽车配件 有限公司 1A01 E:120°46'47.89" N:30°47'55.51"	嘉兴村上汽车配件 有限公司 1A02 E:120°46'42.57" N:30°47'57.61"	嘉兴村上汽车配件 有限公司 1B01 E:120°46'48.40" N:30°47'59.67"	嘉兴村上汽车配件 有限公司 1B02 E:120°46'48.04" N:30°47'59.82"
采样深度		0.2m	0.2m	0.2m	0.2m
土壤颜色		黄棕色	黄棕色	暗棕色	棕色
样品编号		(20W11021) S1106001	(20W11021) S1106004	(20W11021) S1106007	(20W11021) S1106010
四氯化碳	μg/kg	<1.3	<1.3	<1.3	<1.3
氯仿	μg/kg	<1.1	<1.1	<1.1	<1.1
氯甲烷	μg/kg	<1.0	<1.0	<1.0	<1.0
1,1-二氯乙烷	μg/kg	<1.2	<1.2	<1.2	<1.2
1,2-二氯乙烷	μg/kg	<1.3	<1.3	<1.3	<1.3
1,1-二氯乙烯	μg/kg	<1.0	<1.0	<1.0	<1.0
顺-1,2-二氯乙烯	μg/kg	<1.3	<1.3	<1.3	<1.3
反-1,2-二氯乙烯	μg/kg	<1.4	<1.4	<1.4	<1.4
二氯甲烷	μg/kg	<1.5	<1.5	<1.5	<1.5
1,2-二氯丙烷	μg/kg	<1.1	<1.1	<1.1	<1.1
1,1,1,2-四氯乙烷	μg/kg	<1.2	<1.2	<1.2	<1.2
1,1,2,2-四氯乙烷	μg/kg	<1.2	<1.2	<1.2	<1.2
四氯乙烯	μg/kg	<1.4	<1.4	<1.4	<1.4
1,1,1-三氯乙烷	μg/kg	<1.3	<1.3	<1.3	<1.3
1,1,2-三氯乙烷	μg/kg	<1.2	<1.2	<1.2	<1.2
三氯乙烯	μg/kg	<1.2	<1.2	<1.2	<1.2
1,2,3-三氯丙烷	μg/kg	<1.2	<1.2	<1.2	<1.2
氯乙烯	μg/kg	<1.0	<1.0	<1.0	<1.0
苯	μg/kg	<1.9	<1.9	<1.9	<1.9
氯苯	μg/kg	<1.2	<1.2	<1.2	<1.2
1,2-二氯苯	μg/kg	<1.5	<1.5	<1.5	<1.5
1,4-二氯苯	μg/kg	<1.5	<1.5	<1.5	<1.5
乙苯	μg/kg	<1.2	<1.2	<1.2	<1.2
苯乙烯	μg/kg	<1.1	<1.1	<1.1	<1.1
甲苯	μg/kg	<1.3	<1.3	<1.3	<1.3
间/对二甲苯	μg/kg	<1.2	<1.2	<1.2	<1.2
邻二甲苯	μg/kg	<1.2	<1.2	<1.2	<1.2

浙江首信检测有限公司

检测报告

报告编号: 20W11021

共 11 页 第 9 页

土壤检测结果

检测项目	单位	检测结果		
		嘉兴村上汽车配件有限公司 1C01 E:120°46'41.15" N:30°47'58.99"	嘉兴村上汽车配件有限公司 1C02 E:120°46'44.68" N:30°47'58.04"	嘉兴村上汽车配件有限公司 1A01 (平行) E:120°46'47.89" N:30°47'55.51"
采样深度		0-0.2m	0-0.2m	0-0.2m
土壤颜色		黄棕色	棕色	黄棕色
样品编号		(20W11021) S1106015	(20W11021) S1106018	(20W11021) S1106021
pH 值	无量纲	7.86	7.72	7.79
汞	mg/kg	0.169	0.162	0.386
砷	mg/kg	4.82	4.04	6.14
镉	mg/kg	0.136	0.104	0.230
铅	mg/kg	41	54	52
铜	mg/kg	31	32	38
镍	mg/kg	32	36	25
总铬	mg/kg	97	108	87
六价铬	mg/kg	<0.5	<0.5	<0.5
样品编号		(20W11021) S1106014	(20W11021) S1106017	(20W11021) S1106020
硝基苯	mg/kg	<0.09	<0.09	<0.09
苯胺	mg/kg	<0.1	<0.1	<0.1
2-氯苯酚	mg/kg	<0.06	<0.06	<0.06
苯并(a)蒽	mg/kg	<0.1	<0.1	<0.1
苯并(a)芘	mg/kg	<0.1	<0.1	<0.1
苯并(b)荧蒽	mg/kg	<0.2	<0.2	<0.2
苯并(k)荧蒽	mg/kg	<0.1	<0.1	<0.1
蒽	mg/kg	<0.1	<0.1	<0.1
二苯并(a,h)蒽	mg/kg	<0.1	<0.1	<0.1
茚并(1,2,3-cd)芘	mg/kg	<0.1	<0.1	<0.1
萘	mg/kg	<0.09	<0.09	<0.09
石油烃	mg/kg	<6	<6	<6

浙江首信检测有限公司

检测报告

报告编号: 20W11021

共 11 页 第 10 页

土壤检测结果

检测项目	单位	检测结果		
		嘉兴村上汽车配件有限公司 1C01 E:120°46'41.15" N:30°47'58.99"	嘉兴村上汽车配件有限公司 1C02 E:120°46'44.68" N:30°47'58.04"	嘉兴村上汽车配件有限公司 1A01 (平行) E:120°46'47.89" N:30°47'55.51"
采样深度		0.2m	0.1m	0.2m
土壤颜色		黄棕色	棕色	黄棕色
样品编号		(20W11021) S1106013	(20W11021) S1106016	(20W11021) S1106019
四氯化碳	µg/kg	<1.3	<1.3	<1.3
氯仿	µg/kg	<1.1	<1.1	<1.1
氯甲烷	µg/kg	<1.0	<1.0	<1.0
1,1-二氯乙烷	µg/kg	<1.2	<1.2	<1.2
1,2-二氯乙烷	µg/kg	<1.3	<1.3	<1.3
1,1-二氯乙烯	µg/kg	<1.0	<1.0	<1.0
顺-1,2-二氯乙烯	µg/kg	<1.3	<1.3	<1.3
反-1,2-二氯乙烯	µg/kg	<1.4	<1.4	<1.4
二氯甲烷	µg/kg	<1.5	<1.5	<1.5
1,2-二氯丙烷	µg/kg	<1.1	<1.1	<1.1
1,1,1,2-四氯乙烷	µg/kg	<1.2	<1.2	<1.2
1,1,2,2-四氯乙烷	µg/kg	<1.2	<1.2	<1.2
四氯乙烯	µg/kg	<1.4	<1.4	<1.4
1,1,1-三氯乙烷	µg/kg	<1.3	<1.3	<1.3
1,1,2-三氯乙烷	µg/kg	<1.2	<1.2	<1.2
三氯乙烯	µg/kg	<1.2	<1.2	<1.2
1,2,3-三氯丙烷	µg/kg	<1.2	<1.2	<1.2
氯乙烯	µg/kg	<1.0	<1.0	<1.0
苯	µg/kg	<1.9	<1.9	<1.9
氯苯	µg/kg	<1.2	<1.2	<1.2
1,2-二氯苯	µg/kg	<1.5	<1.5	<1.5
1,4-二氯苯	µg/kg	<1.5	<1.5	<1.5
乙苯	µg/kg	<1.2	<1.2	<1.2
苯乙烯	µg/kg	<1.1	<1.1	<1.1
甲苯	µg/kg	<1.3	<1.3	<1.3
间/对二甲苯	µg/kg	<1.2	<1.2	<1.2
邻二甲苯	µg/kg	<1.2	<1.2	<1.2

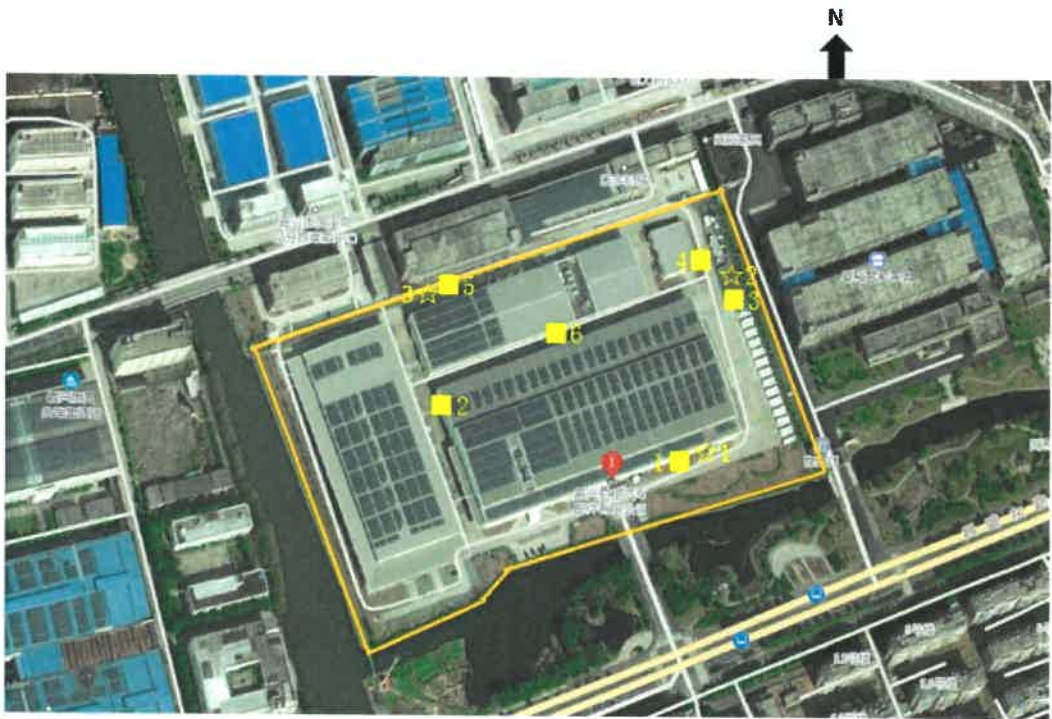
浙江首信检测有限公司

检 测 报 告

报告编号：20W11021

共 11 页 第 11 页

采样点位图



- 1 表示：1A01（光学制品车间）土壤监测点位
- 2 表示：1A02（成型车间）土壤监测点位
- 3 表示：1B01（污水处理设施）土壤监测点位
- 4 表示：1B02（树脂材料仓库）土壤监测点位
- 5 表示：1C01（涂装车间）土壤监测点位
- 6 表示：1C02（涂装车间）土壤监测点位
- ☆1 表示：2A01（光学制品车间）地下水监测点位
- ☆2 表示：2B01（污水处理设施）地下水监测点位
- ☆3 表示：2C01（涂装车间）地下水监测点位

注：带“*”项目由于本公司无检测资质，经委托方同意后临时分包，结果数据引自宁波远大检测技术有限公司（资质认定证书编号：161120341379）报告编号：远大检测 S20112148 号的报告。

***** 报 告 结 束 *****